

LA SUBFAMILIA *OXYCARENINAE* STAL EN LA ARGENTINA, CON LA DESCRIPCION DE UNA ESPECIE NUEVA (*HEMIPTERA, LYGAEIDAE*)

FOR

NICOLAS A. KORMILEV

Museo Argentino de Ciencias Naturales « Bernardino Rivadavia »

La subfamilia *Oxycareninae* Stal tiene representantes en el mundo entero. En las Américas, hasta ahora, son de nuestro conocimiento solamente dos géneros: *Crophius* Stal y *Oxycarenus* Fieber, el primero es específicamente americano y el otro, muy rico en especies, está distribuido en los cinco continentes.

El género *Crophius* Stal (1874) tiene trece especies, a las cuales puedo agregar una especie más, procedente de la Argentina. De estas catorce especies, nueve pertenecen a la fauna norteamericana, dos a América Central y tres a la fauna sudamericana. La primera especie argentina fué descrita por Berg (1879:285) como un género y una especie nuevos: *Aneuropharus leucoenemis* Berg, procedente de Buenos Aires. Para este género Berg creó una subfamilia nueva *Aneuropharinae*, pero pronto (1884:56) cayó el nuevo género y la nueva subfamilia en los sinónimos del género *Crophius* Stal y subfamilia *Oxycareninae* Stal, respectivamente. Esta especie de Berg, descrita sobre un ejemplar (♂), del cual el mismo autor dice después, que fué una excepción, porque tenía los nervios muy poco desarrollados y los fémures anteriores casi sin dientes, quedó desconocida a los otros autores, quienes se ocuparon en los *Oxycareninae* americanos. Van Duzee (1910:391) y Barber (1938:313), al hacer la revisión del género *Crophius* Stal, mencionaron que no conocen la especie de Berg.

La mayor parte de las especies del género *Oxycarenus* Fieber pertenecen al viejo mundo, solamente una especie *Oxycarenus fasciatus* Fieber (1851) fué descrita del Perú y dudo si en verdad pertenece a este género y no es una especie del género *Crophius*

Stal? Hace unos treinta años que fué importada del viejo mundo la especie *Oxycarenus hyalinipennis* Costa (1838). La primera noticia de su aparición en América fué dada por Costa Lima (1922: 110); señala que ataca al algodónero, dañando las semillas. Después, varios autores anotan sus progresos en el Brasil. Bosq (1940: 405) señala que fué encontrada por Denier al Norte de la Argentina, en los territorios de Chaco y Formosa, y en el Paraguay, atacando y dañando también al algodónero. En el mes de marzo de 1949 la encontré en la provincia de Salta (departamento Orán, Urundel), y un ejemplar tengo de Bolivia, Río Bermejo Tarija (♂).

Encontré la nueva especie en los alrededores de Buenos Aires, en San Isidro. Posteriormente recibí del señor Juan M. Bosq, algunos ejemplares más, y en la colección nacional de la sección Entomología del Museo Argentino de Ciencias Naturales de Buenos Aires, encontré algunos ejemplares cazados por los señores Manuel J. Viana, Juan Daguerre, J. Brèthes y Weiser, todos procedentes de la provincia de Buenos Aires y unos de la provincia de Santa Fe, Fives Lille.

La nueva especie representa un interesante caso de modificación de los hemiólitros, el primero entre las especies del género *Crophius* Stal: el clavo es muy alargado, con larga comisura clavi; el corio es convexo, enormemente desarrollado, cubriendo el abdomen por completo, con larga comisura corii; la membrana, por el contrario, es muy reducida habiendo perdido totalmente los nervios α , raramente, los últimos están representados con finas líneas interrumpidas, un poco infuscadas. Las alas faltan por completo. Solamente en un ejemplar, entre más de treinta que tuve a mi disposición, he podido encontrar una membrana más desarrollada, con cuatro nervios simples, ferruginosos. La comisura corii de este ejemplar es más corta que lo normal, pero siempre del largo del escutelo.

El largo de los hemiólitros y, como consecuencia el largo de las comisuras clavi y corii, es muy variable, pero los hemiólitros siempre son muy convexos y cubren el abdomen por completo. La largura de la comisura clavi varía desde $1\frac{1}{2}$ hasta $2\frac{1}{2}$ veces más que la del escutelo y la misma de la comisura corii desde 2 hasta $2\frac{1}{2}$ veces más que la del escutelo. Generalmente, la comisura corii es más larga que la comisura clavi, más sólo el ejemplar con la membrana más desarrollada, ésta es igual a la largura del escutelo. Por el contrario, el tamaño de la membrana es muy constante, y está reducida a un pequeño triángulo sin nervios.

Por su aspecto general, la nueva especie se parece más a un coleóptero que a un hemíptero, por eso la llamo *Crophius coleopteroides* n. sp. (Fig. 1). *Crophius coleopteroides* n. sp. es aliada a *Crophius leucocnemis* Berg (1879) con la que coincide en la forma

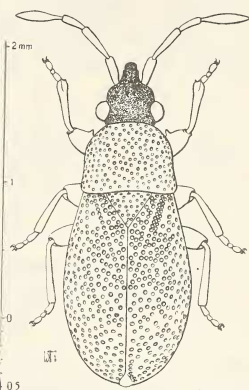


FIG. 1. — *Crophius coleopteroides* n. sp.,

de la cabeza, coloración y presencia de pelos cortos, fuertes, truncados y de color blanco sobre todo el cuerpo, como también en el área de distribución, provincia de Buenos Aires. Por otra parte, la especie nueva se distingue de *Crophius leucocnemis* Berg por el tamaño, generalmente más pequeño, el rostro más largo, el meso-

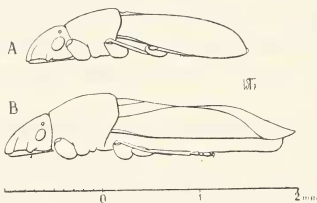


FIG. 2. — A) *Crophius coleopteroides* n. sp., ♂. B) *Crophius leucocnemis* (Berg), ♂.

terno es perceptiblemente más corto y la posición de las coxas es diferente: en la especie nueva las anteriores están aproximadas a las medianas casi en la misma distancia que las medianas están de las posteriores, la proporción es 4:3; en *Crophius leucocnemis* Berg

las medianas están acercadas a las posteriores y las anteriores están muy adelantadas, la proporción de la distancia es 9:4. El pronoto en la especie nueva es menos estrechado anteriormente y menos inclinado hacia adelante (Fig. 2).

La descripción de Berg de *Crophius leucocnemis* es bastante escasa y no satisface más, por eso doy a continuación una redescrición de esta especie.

Agradezco al señor Carlos A. Wappers, dibujante del Museo Argentino de Ciencias Naturales, por el celo y prolijidad con que ha efectuado los dibujos.

Crophius coleopteroides n. sp.

Cabeza triangular, un poco más larga que ancha (23:22) (*), arriba ferruginosa, debajo parda, fuertemente puntuada, casi rugosa. El tilo es muy largo, abierto, un poco más largo que las jugas. Las jugas son largas, paralelas y altas; las búculas forman un surco, que ocupa $\frac{4}{5}$ del largo de la faz ventral de la cabeza. Rostro largo; alcanza hasta las coxas medianas (σ) o hasta el margen anterior del metasterno (φ); la base está colocada en el surco bucal, la parte medial es libre y el ápice está colocado en

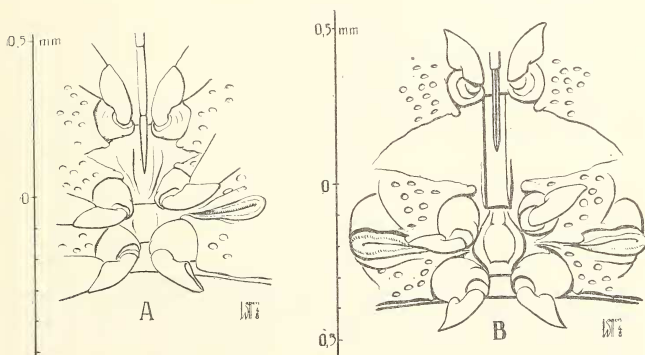


FIG. 3. — A) *Crophius cdeopteroides* n. sp., σ , colocación de las coxas.

B) *Crophius leucocnemis* (Berg), σ , colocación de las coxas.

(*) Todas las medidas están tomadas en proyección vertical, solamente el largo de la cabeza y el de la comisura corii resultan como largos máximos, porque en varios ejemplares representan líneas de inclinación variable.

el surco mesosternal. La proporción de los segmentos rostrales, desde el primero hasta el cuarto, es: 10:13:9:11. Tubérculos anteníferos bien desarrollados, obtusos y dirigidos un poco hacia abajo. Las antenas son un poco más largas que la cabeza y el pronoto juntos. Proporción de los segmentos antenales, desde el primero hasta el cuarto: 10:14:8:16. Ojos bastante grandes y redondeados, no alcanzan hasta el margen anterior del pronoto. Ocelos pequeños, unicolores y difíciles de distinguir, colocados cerca del margen interior de los ojos.

Todo el cuerpo está cubierto con pelos cortos, truncados y blancos.

Pronoto de forma trapezoidal, convexo, adelante estrechado, más ancho que largo (31:32), lateralmente redondeado, con ángulos laterales redondeados y una depresión transversal cerca de los ángulos laterales. El color del pronoto y los hemiélitros es blanco sucio, con muy fuerte puntuación parda; el pronoto anteriormente tiene una banda transversal amarillo-ocrácea y posteriormente algunas manchas pardas.

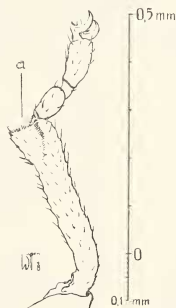


FIG. 4. — *Cropius coleopteroides* n. sp., tibia anterior; a) peine.

Escutelo triangular, un poco más ancho que largo (14:12), con una depresión fuerte transversal cerca de la base; de color pardo o castaño.

Hemiélitros largos y anchos, muy convexos, cubriendo el abdomen por completo. Clavo muy largo, con larga comisura clavi. Corio muy largo también, ancho, convexo, con larga comisura corii y estrecha llanta horizontal alrededor lateralmente. En el ápice del clavo se ve una mancha parda, muy característica y varias otras,

difusas, en el corio posteriormente. En el ápice del corio, del lado interior, está colocada la membrana, reducida a un triangulito, apicalmente redondeado, sin nervios, blanca y generalmente con una mancha ferruginosa en el medio. Excepcionalmente la membrana tiene los nervios infuscados, simples. Los hemielitros son paralelos, pero las membranas se cruzan una sobre otra.

Pro-, meso- y metasterno pardos; pro-, meso- y metapleura también, la última, posteriormente es achatada y alargada hacia atrás, blanca y cubriendo el segundo segmento ventral casi por completo. Meso- y metasterno con un surco longitudinal en el medio. Prosterno profundamente puntuado; meso- y metasterno en el medio sin puntuación o con muy poca.

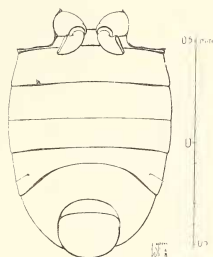


Fig. 5. — *Crophius coleopteroides*, n. sp. ♂, abdomen, vista ventral.

Acetábulo anterior bastante hinchado, de color ferrugíneo claro; acetábulo mediano y posterior menos hinchados y de color blanco; todos fuertemente puntuados.

Orificios odoríferos colocados entre el meso- y metapleura sobre una elevación alargada, apicalmente curvada, con surcos estrechos y bastante largos.

Coxas cilíndricas, ocráceas, colocadas una cerca de la otra y separadas solamente por el rostro o surco meso-metasternal, respectivamente. Las coxas anteriores están colocadas casi a la misma distancia de las medianas, que estas últimas y las coxas posteriores, la proporción es: 4:3 (Fig. 3 a). Trocánteres triangulares, alargados, ocráceos. Fémures anteriores engrosados, un poco deprimidos, pardos y con una espina fuerte anteapical anteriormente; los otros fémures son inermes. Tibias anteriores cilíndricas, basalmente fuertemente curvadas, apicalmente dilatadas y con borde longitu-

dinal interiormente, terminándose con una espinita blanca. Apicalmente entre esta espina apical y la base del primer segmento tarsal está colocado un peine blanco, un poco cóncavo, dispuesto para limpiar los órganos sensoriales de las antenas. Tibias blancas, basalmente infuscadas y con algunas filas de cerdas blancas y pelos finos dispersos entre estas filas. Tarsos cubiertos con cerdas más largas; el primer segmento es más robusto, blanco, el segundo más delgado, blanco también, el tercero pardo o ferrugíneo. La proporción de los segmentos tarsales es: 4:2:3 (medida tomada inferiormente sobre los tarsos posteriores). Las uñas simples, arolios largos y apicalmente achatados.

Abdomen pardo, sin puntuación, pero con los tuberculitos setígeros, más numerosos lateralmente y sobre los segmentos genitales.

La diferencia entre el macho y la hembra es en tamaño, el primero es un poco más pequeño, y en la puntuación de los hemiólitros, los cuales en el macho tienen las filas de la puntuación irregulares, y las hembras, arreglado en filas distintas; después, los nervios del corio de los machos, a veces, son menos distintos.

	♂♂	♀♀
Largo total	2,2 - 2,5 mm	2,4 - 3,0 mm
Pronoto, ancho	0,7 - 0,8 mm	0,8 - 0,9 mm
Abdomen, ancho	0,9 - 0,9 mm	1,1 - 1,2 mm

Holotipo: ♂, San Isidro, Provincia de Buenos Aires, Argentina, N. A. Kormilev leg. 26. VI. 48, en la colección nacional de la sección Entomología del Museo Argentino de Ciencias Naturales, bajo el N° 49.926.

Alotipo: ♀, Tigre, Provincia de Buenos Aires, Argentina, M. J. Viana leg. N° 49.927 del Registro mencionado (M. A. C. N.).

Paratipos: 7 ♂ y 15 ♀: 1 ♂ Tigre, Provincia Buenos Aires, Argentina, M. J. Viana leg.; 6 ♂ Buenos Aires, Argentina, J. Daguerrre leg. 1932; 12 ♀ Buenos Aires, Argentina, J. Brèthes leg. 1922; todos los arriba mencionados en la colección nacional del M. A. C. N. bajo los Nos. 31.327, 49.927, 49.928 y 49.929; 2 ♀, provincia de Buenos Aires, Argentina, J. M. Bosq leg., en la colección Bosq.

CROPHIUS LEUCOCNEMIS (Berg) (1879)

1879. *Aneuropharus leucocnemis* Berg. Hemip. Argen.: 285.
 1884. *Crophius leucocnemis* Berg. Add. et Ement. Hem. Arg.: 56.
 1894. *Crophius leucocnemis* Lethierry & Severin, Cat. Gén. Hém. II: 186.
 1910. *Crophius leucocnemis* Van Duzee, Bull. Buf. Soc. Nat. Se. IX: 390.
 1921. *Crophius leucocnemis* Pennington. Lista de los Hem. Het. de la Rep. Argentina, II: 19.
 1938. *Crophius leucocnemis* Barber, Jour. N. Y. Ent. Soc., XLVI: 313.

Por su aspecto general y coloración se parece bastante a *Crophius coleopteroides* n. sp., pero se puede fácilmente distinguir por los hemiólitros normales, con la membrana grande y con los nervios ramificados.

Generalmente es más grande que la especie precedente y de coloración más viva: partes del cuerpo blancas son más claras y las manchas de color pardo más oscuro. Cabeza un poco más ancha que larga (23:22), de color ferrugíneo claro, indistintamente puntuada, casi rugosa; tilo ocráceo. Antenas del mismo largo que la cabeza y el pronoto juntos. Proporción de los segmentos antenales, desde el primero hasta el cuarto: 14:11:8:16. Rostro más corto que en la otra especie y alcanza solamente hasta el medio del lóbulo anterior del mesosterno (σ^7), o hasta el margen anterior de las coxas medianas (φ); proporción de sus segmentos, desde el primero hasta el cuarto: 10:12:9:9 (σ^7) y 11:13:11:11 (φ).

Pronoto más ancho que largo (51:27), lateralmente regularmente convergente hacia adelante, sus ángulos anteriores no son desarrollados; ángulos laterales obtusos y redondeados, margen posterior recto (σ^7) o un poco escotado (φ); de color blanco, con ancha banda transversal testácea sobre la parte anterior y con varias manchas ocráceas posteriormente; la puntuación parda muy fuerte.

Escutelo más ancho que largo (20:14), pardo oscuro, basalmente con una fuerte depresión transversal; fuertemente unicoloro puntuado.

Hemiólitros bien desarrollados, más largos y más anchos que el abdomen, transversalmente convexos y con una llanta, un poco inclinada, en el margen lateral del corio. Clavo distintamente más corto que en la otra especie, su comisura solamente $\frac{1}{3}$ más larga que el escutelo; exteriormente perceptiblemente separado desde el corio con una depresión sutural recta; lateralmente el clavo tiene

dos filas regulares de la puntuación e interiormente dos o tres más, irregulares. Corio ancho y largo, posteriormente aguzado, transversalmente convexo, blanco y con dos nervios elevados, algunas veces bifurcados, basalmente blancos y posteriormente pardos; con varias

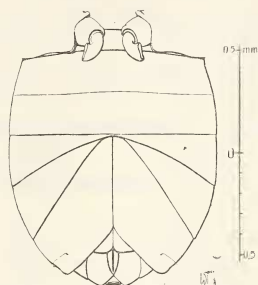


FIG. 6. — *Crophius coleopteroides* n. sp. ♀, abdomen, vista ventral.

manchas pardas en el medio y posteriormente; con muy fuerte puntuación, la base del corio blanca y posteriormente parda. El ápice del clavo tiene una mancha más o menos circular, parda. Membrana

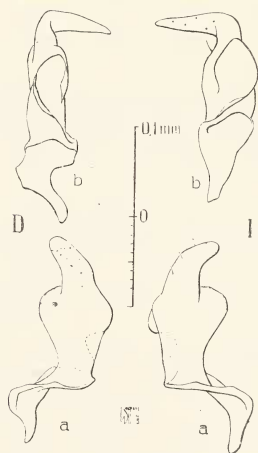


FIG. 7. — *Crophius coleopteroides* n. sp. ♂; D - clasper derecho: a) vista lateral, b) vista dorsal; I - clasper izquierdo: a) vista lateral, b) vista dorsal.

bien desarrollada, blanco sucio con cuatro nervios ramificados de color pardo (Fig. 2 b).

Prosterno parecido al de *Crophius coleopteroides* n. sp., pero el mesosterno es distintamente más largo y dividido en dos lóbulos: el primero es convexo, sin puntuación, colocado entre el margen posterior del prosterno y las coxas medianas; el segundo lóbulo está colocado entre las coxas medianas. Ambos lóbulos con un profundo surco medial, en la parte anterior del surco está colocado el ápice del rostro. La colocación de las coxas es diferente de la otra especie: las coxas anteriores están más de dos veces más alejadas de las coxas medianas, que estas últimas y las posteriores (9:4) (Fig. 3 b).

La coloración del cuerpo en la faz ventral es la siguiente: la cabeza y el prosterno son pardo oscuros con la puntuación fuerte, unicolor; meso- y metasterno pardo oscuro también, pero sin puntuación; pro- y mesopleura pardas; metapleura parda, posteriormente blanca; acetábulos blanco sucio, los anteriores un poco más oscuros; puntuación unicolor. Abdomen pardo.

Las patas son semejantes a las de *Crophius coleopteroides* n. sp.

	♂♂	♀♀
Largo total	3,1 mm	3,2 - 3,4 mm
Pronoto, ancho	1,0 mm	1,0 - 1,1 mm
Abdomen, ancho	1,1 mm	1,2 - 1,3 mm

Holotipo de Berg: ♂, Buenos Aires, Argentina, D. Enrique Lynch leg., en el Museo de La Plata; mal conservado.

Alotipo: ♀, Buenos Aires, Argentina, J. Brèthes leg. 26.6.1922. bajo el N° 49931 del Registro de la colección nacional en la sección Entomología del Museo Argentino de Ciencias Naturales.

Homeotipo: ♂, Tigre, Buenos Aires, Argentina, M. J. Viana leg. VIII. 1948, bajo el N° 49430 del Registro mencionado (M. A. C. N.).

El Alotipo y Homeotipo fueron comparados con el Holotipo de Berg.

CLAVE PARA LA DETERMINACION DE LAS ESPECIES ARGENTINAS DE LA SUBFAMILIA OXYCARENINAE STAL

1. — Rostro largo, por lo menos alcanza hasta la base del abdomen; sutura clavi más corta que el escutelo; fémures anteriores multispinosos.....
gen. *Oxycarenum* Fieber
Oxycarenum hyalinipennis Costa.

- Rostro más corto, alcanza solamente hasta el medio del mesosterno o hasta el borde anterior del metasterno; sutura clavi más larga que el escutelo; fémures anteriores con una espina anteapical.....
gen. *Crophius* Stal. 2.
2. — Hemiélitros muy convexos; membrana reducida, sin nervios o con nervios simples, no ramificados; mesosterno corto; coxas anteriores alejadas desde las medianas casi a la misma distancia que estas últimas desde las posteriores *Crophius coleopteroides* n. sp.
- Hemiélitros menos convexos, membrana normal, con los nervios ramificados; mesosterno largo; coxas anteriores más de dos veces más alejadas desde las medianas, que estas últimas desde las posteriores
Crophius leucoenemis Berg.

SUMMARY

Author had found near Buenos Aires one new species of the genus *Crophius* Stal, which was named *Crophius coleopteroides* n. sp., because is very like a coleopter. Hemelytra are very convex, with long sutura clavi and sutura corii and completely cover the abdomen; membrane is reduced to a small triangle and generally is without nerves, rarely with simple ones, not ramificate.

Key of the argentinian species of the *Oxycareninae* and redescription of the species *Crophius leucoenemis* (Berg) are given.

BIBLIOGRAFIA

- BARBER H. G., 1938, « A review of the genus *Crophius* Stal », Jour. N. Y. Ent. Soc., XLVI: 313-319.
- BERG C., 1879, « Hemiptera Argentina », Buenos Aires: 316.
- , 1884, « Addenda et Emendanda ad Hemiptera Argentina », Buenos Aires: 213.
- BOSQ J. M., 1940, « Lista preliminar de los Hemípteros », Rev. Soc. Ent. Arg. X. (5): 405.
- COSTA A., 1838, « Cimicum regni Neapolitani Centuriae, I: 45.
- FIEBER F. X., 1851, Rhynechographien, drei monographische Abhandlungen, Abh. böhm. Ges. Wiss. Prag, (5) VII: 424-488.
- LIMA DA COSTA A., 1922, « Char. e Quint. », 25 (2): 110-112.
- , 1940, « Insetos do Brasil, Hemípteros », II: 107, Fig. 323.
- PENNINGTON M. S., 1921, « Lista de los Hemípteros Heterópteros de la República Argentina, Buenos Aires, II: 17-28.
- STAL C., 1874, « Enumeratio Hemipterorum », IV: 141-142.
- VAN DUZEE E. P., 1909, « Monograph of genus *Crophius* Stal, Bull. Buf. Soc. Nat. Sc., IX: 391-396.